

# Races belges

## Blanc-Bleu Belge



## Porc Piétrain



## Mouton Texel belge



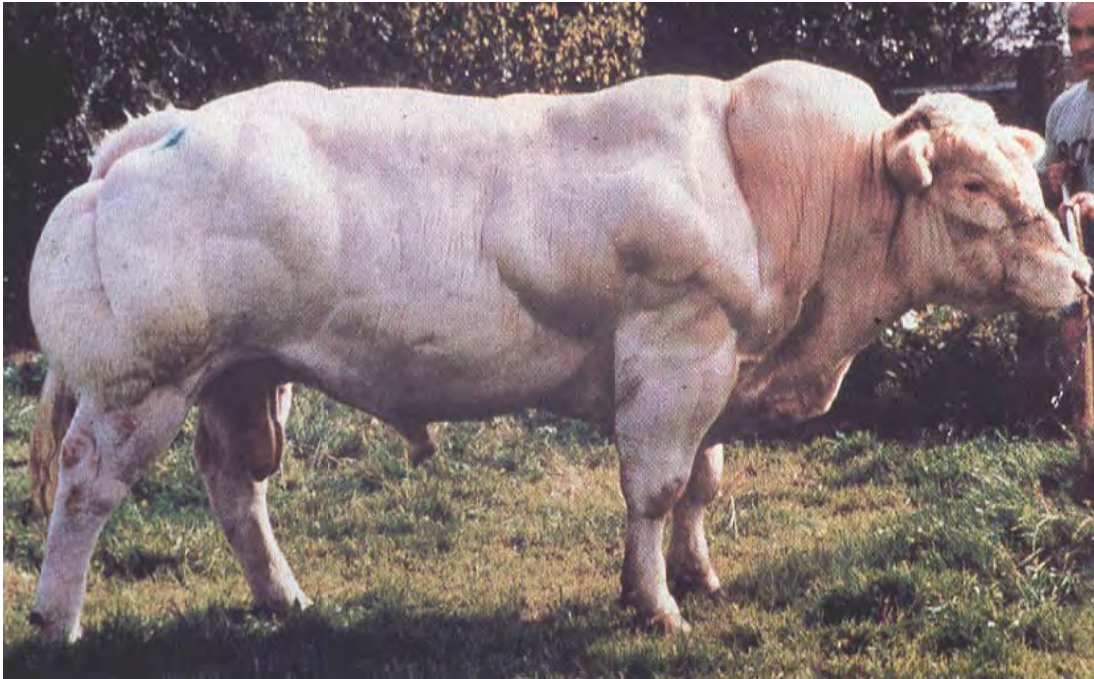
## Poule Ardennaise



## Cheval Ardennais



## Bovins de race Blanc-Bleu Belge



## Bovins de race Blanc-Bleu Belge

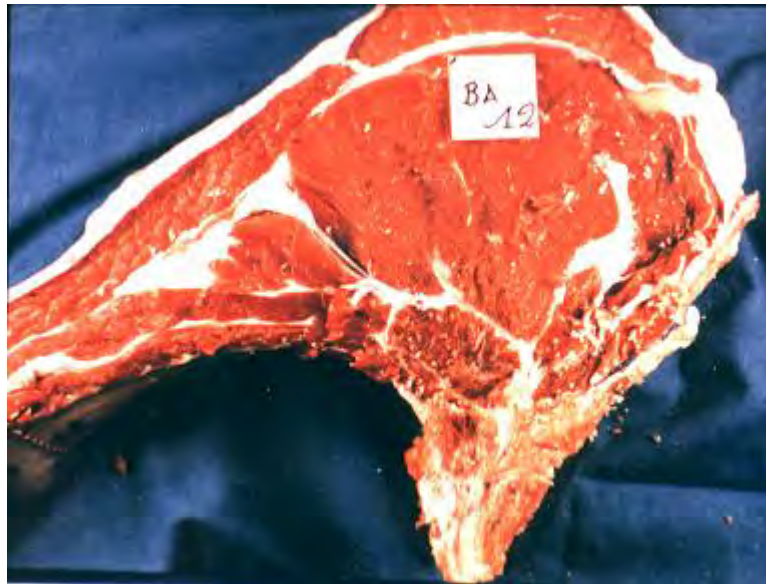


## Bovins de race Blanc-Bleu Belge

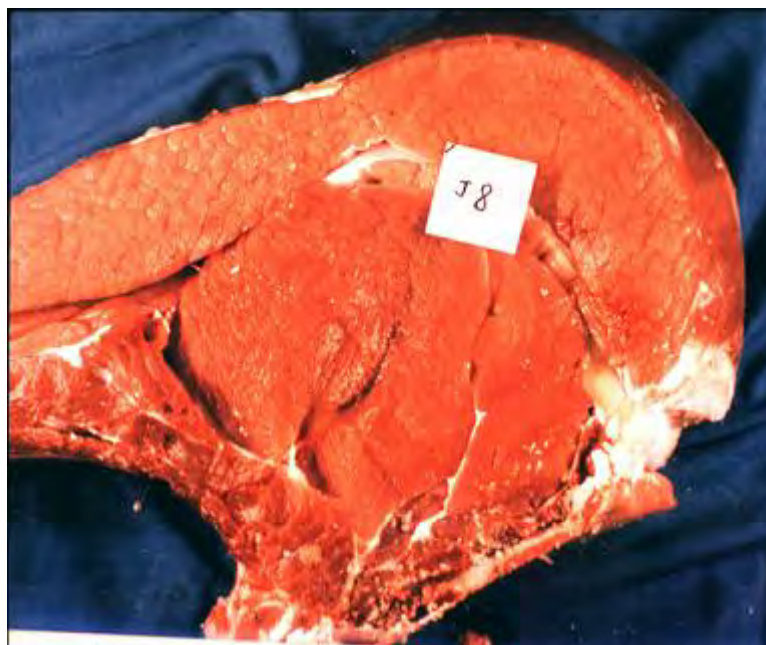


Vue de la 7<sup>ème</sup> côte de la carcasse droite

Animal conventionnel



Animal hypermusclé



**Comparaison d'animaux au même âge et élevés dans les mêmes conditions**

**7<sup>th</sup> Côte (carcasse droite)**



**Filet pur**



## Zebu Nelore (Brésil)



## Aladin, Blanc-Bleu Belge x Nelore 1240 Kg à 39 mois



## Résultats du croisement entre Blanc-Bleu Belge et Zébu local en Indonésie

Belgian Blue White x Zebu Brahman in Indonesia



Variable	Breed	Age (day)			
		0	60	120	180
<b>Body weight (kg)</b>					
	BBBxBX	32.17±5.17	78.19±10.67 <sup>a</sup>	115.81±15.61 <sup>b</sup>	164.71±20.77 <sup>c</sup>
	WagyuxBX	29.15±10.95	67.19±6.85 <sup>b</sup>	104.55±11.44 <sup>b</sup>	141.60±11.32 <sup>b</sup>
	BXxBX	28.20±6.52	56.23±10.45 <sup>c</sup>	76.99±16.31 <sup>a</sup>	98.42±19.94 <sup>a</sup>
<b>Body length (cm)</b>					
	BBBxBX	63.50±3.90	69.64±4.37 <sup>a</sup>	82.02±4.34 <sup>b</sup>	89.91±3.57 <sup>b</sup>
	WagyuxBX	59.31±9.61	71.53±4.92 <sup>b</sup>	79.28±7.80 <sup>ab</sup>	89.73±10.03 <sup>b</sup>
	BXxBX	58.93±6.43	64.31±5.31 <sup>a</sup>	74.21±7.39 <sup>a</sup>	79.20±6.87 <sup>a</sup>
<b>Withers height (cm)</b>					
	BBBxBX	69.38±3.77 <sup>a</sup>	81.05±3.65	91.24±3.59	99.87±4.02 <sup>b</sup>
	WagyuxBX	70.00±6.95 <sup>ab</sup>	82.17±2.75	90.97±6.64	94.99±7.70 <sup>ab</sup>
	BXxBX	73.87±4.73 <sup>b</sup>	81.39±3.61	88.25±4.29	92.30±4.20 <sup>a</sup>
<b>Heart girth (cm)</b>					
	BBBxBX	72.08±4.38	99.85±6.97 <sup>a</sup>	113.37±6.86 <sup>c</sup>	128.42±6.73 <sup>c</sup>
	WagyuxBX	71.54±8.66	91.83±3.29 <sup>a</sup>	104.88±6.66 <sup>b</sup>	114.85±6.79 <sup>b</sup>
	BXxBX	74.67±6.80	89.64±6.07 <sup>a</sup>	96.12±7.09 <sup>a</sup>	103.24±5.66 <sup>a</sup>

Variable	Breed	Age (60 days)			
		1 <sup>st</sup>	2 <sup>nd</sup>	3 <sup>rd</sup>	total
<b>Body weight (kg/day)</b>					
	BBBxBX	0.77±0.22 <sup>c</sup>	0.63±0.11 <sup>b</sup>	0.82±0.16 <sup>a</sup>	0.74±0.13 <sup>a</sup>
	WagyuxBX	0.63±0.17 <sup>b</sup>	0.62±0.22 <sup>b</sup>	0.62±0.15 <sup>b</sup>	0.62±0.06 <sup>b</sup>
	BXxBX	0.47±0.17 <sup>a</sup>	0.35±0.13 <sup>a</sup>	0.36±0.16 <sup>a</sup>	0.39±0.11 <sup>a</sup>
<b>Body length (cm/day)</b>					
	BBBxBX	0.10±0.12 <sup>a</sup>	0.21±0.06	0.13±0.04 <sup>bc</sup>	0.15±0.03 <sup>b</sup>
	WagyuxBX	0.20±0.13 <sup>b</sup>	0.13±0.12	0.17±0.10 <sup>b</sup>	0.17±0.03 <sup>b</sup>
	BXxBX	0.09±0.07 <sup>a</sup>	0.17±0.13	0.08±0.08 <sup>a</sup>	0.11±0.03 <sup>a</sup>
<b>Withers height (cm/day)</b>					
	BBBxBX	0.21±0.08 <sup>b</sup>	0.17±0.05 <sup>c</sup>	0.14±0.03 <sup>c</sup>	0.18±0.02 <sup>c</sup>
	WagyuxBX	0.20±0.08 <sup>b</sup>	0.15±0.08 <sup>ab</sup>	0.07±0.07 <sup>a</sup>	0.14±0.02 <sup>b</sup>
	BXxBX	0.13±0.04 <sup>a</sup>	0.11±0.05 <sup>a</sup>	0.07±0.04 <sup>a</sup>	0.10±0.02 <sup>a</sup>
<b>Heart girth (cm/day)</b>					
	BBBxBX	0.47±0.15 <sup>c</sup>	0.23±0.05 <sup>c</sup>	0.25±0.04 <sup>c</sup>	0.32±0.05 <sup>c</sup>
	WagyuxBX	0.34±0.11 <sup>a</sup>	0.22±0.09 <sup>b</sup>	0.17±0.06 <sup>a</sup>	0.24±0.03 <sup>b</sup>
	BXxBX	0.25±0.08 <sup>a</sup>	0.11±0.06 <sup>a</sup>	0.12±0.08 <sup>a</sup>	0.16±0.03 <sup>a</sup>





# Blanc Bleu Belge x Zébu Brahman en Indonésie



Veau N°6



Croissance du veau N°6



Animal N° 6 - 750 Kg at 3 years



## Résultats du croisement entre Blanc-Bleu Belge et Zébu local au Burkina Faso

### Résultat du croisement entre Blanc-Bleu Belge et Zébu Azawak au Burkina Faso

Le premier produit F1 BBB x Zebu Azawak Est né le 04/12/2002. Cet animal a été élevé et nourri dans des conditions locales. À l'âge de quatre mois il pesait déjà 135 kg. Cette valeur est exceptionnelle compte tenu du fait que certains animaux locaux atteignent ce poids à 18 mois!



## Résultats du croisement entre Blanc-Bleu Belge et Zébu local au Sénégal

### Blanc-Bleu Belge et Zébu local au Sénégal

Fermes : Niacoulrab, Wayembam, and Abdou Ndiaye



8 mois



15 mois

(Photos Dr Bagoré Bathily)

Quelques résultats

Localité	Date de naissance	Age (mois)	Race	Sexe	Poids (Kg)	Périmètre thoracique (cm)	hauteur aux épaules (cm)
Wayembam	01/12/98	8	BBB x Zebu	M	202	133	104
Wayembam	01/12/98	15	BBB x Zebu	M	509	Abattu à 15 mois 350 Kg de carcasse Rendement l'abattage 68%	

## Congo RDC **BBB x Bonsmara**

Au Congo RDC, le BBB a été utilisé au Katanga, dans l'élevage de la Grelka notamment sur du bétail Bonsmara [5/8<sup>e</sup> Zebu Africain et 3/8<sup>e</sup> Européen].



**BBB**



**Vache Bonsmara**



**Taureau croisé BBB x Grelka**

480 Kg à 3 ans

+150 Kg à 3 ans au pâturage

## Burundi **BBB x Ankole**

Au Burundi, le BBB a été utilisé à la Station de Mahwa de l'Institut des Sciences Agronomiques du Burundi (ISABU).

L'essai a concerné 7 vaches Ankolé. Les veaux pesaient 28 kg à la naissance et les vêlages ont eu lieu sans assistance. A 6 mois, le poids moyen des veaux BBB x Ankole était de 111 Kg.

A l'âge de deux ans les croisés BBB x Ankolé pesaient en moyenne 550 Kg.  
Source : AWE Ciney



**BBB**



**Ankole**



**BBB x Ankole**

550 Kg à 24 mois

# Blanc-Bleu Belge x Zébu Brahman en Colombie



Blanc-Bleu Belge x Brahman 270 Kg at 7 month



Blanc-Bleu Belge x Brahman  
640 Kg at 20 month 800 Kg at 24 month

# Piétrain









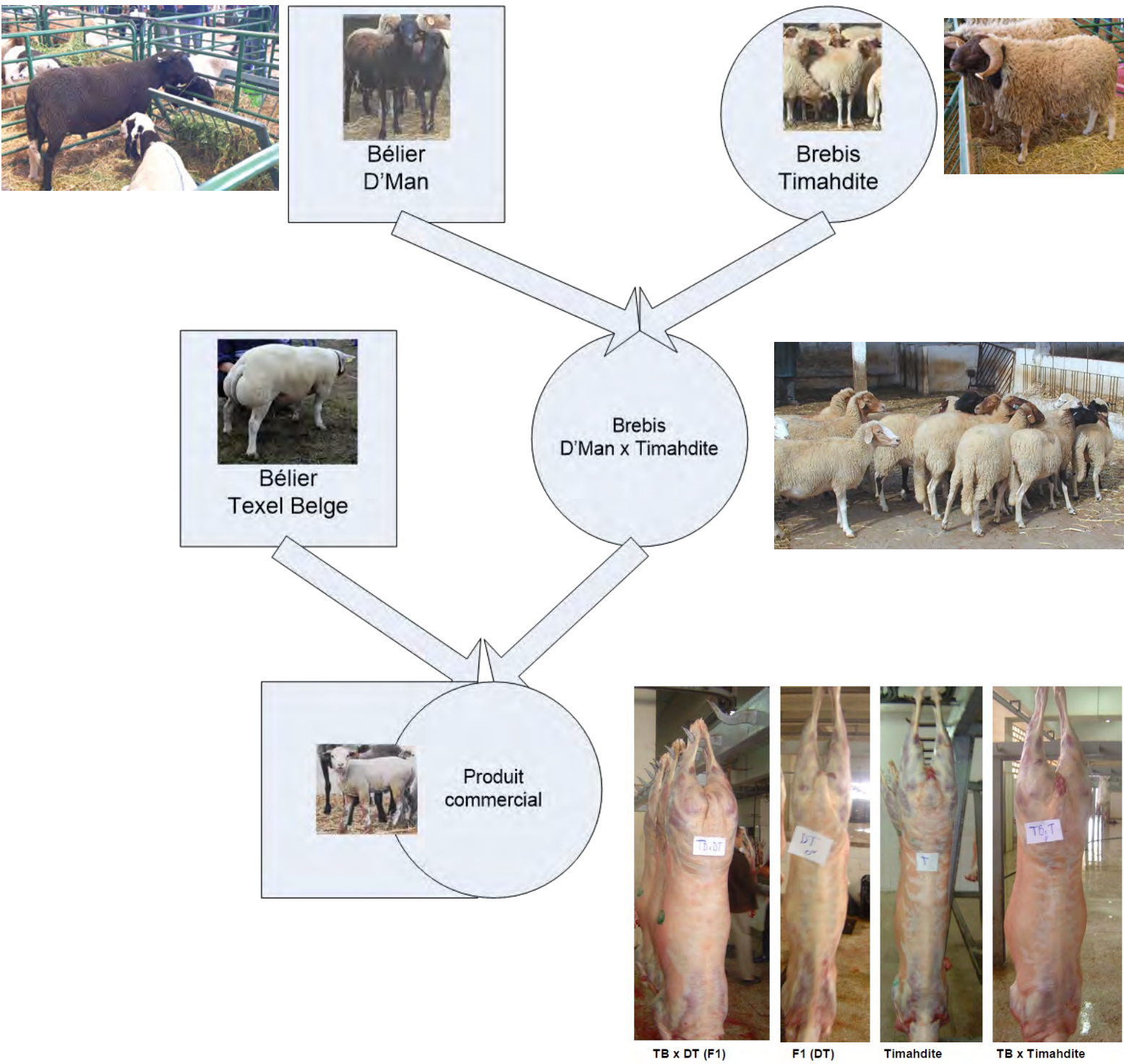
## Le mouton Texel Belge

Dans l'espèce ovine, les moutons Texel sont également bien connus. Ils présentent un pourcentage d'abattage supérieur à 52% en moyenne, avec un pourcentage élevé de viande et peu de graisse. Ces moutons sont assez uniques et utilisables en croisement terminal avec des brebis de lignées maternelles prolifiques. Ce type est largement utilisé, notamment en Angleterre.

Quelques tests positifs de croisement terminal de ce type ont déjà été effectués depuis 2002 au Maroc avec des races locales (D'Man et Timahdite). Les résultats montrent plus de viande, moins de graisse, moins d'os et un pourcentage d'abattage plus élevé.



Moutons Texel belges utilisés en croisement sur des moutons D'Man x Timahdite au Maroc (croisement 3 voies)



Source of variation	N	Fertility (%)	LSB (lambs)	LWB (kg)	LSW (lambs)	LWW (kg)
<b>Genotype</b>	388	*	***	***	***	***
<b>D'man (D)</b>	27	85±6	1.99±0.10	4.88±0.28	1.12±0.11	22.02±1.60
<b>Timahdite (T)</b>	75	94±3	1.15±0.05	4.14±0.15	1.06±0.06	23.21±0.78
<b>D x T</b>	138	99±3	1.20±0.04	4.42±0.11	1.14±0.04	24.68±0.59
<b>Texel x D</b>	22	88±6	1.88±0.11	5.46±0.30	1.46±0.12	28.66±1.61
<b>Texel x T</b>	67	81±4	1.18±0.06	5.00±0.17	1.14±0.07	28.19±0.91
<b>Texel x DT</b>	59	85±4	1.79±0.07	5.86±0.20	1.55±0.08	30.82±1.05

LSB – Litter size at birth  
LSW – Litter size at weaning

LWB – Litter weight at birth  
LWW – Litter weight at weaning (90 days)

## Volailles de race "Ardennes"

Volailles à croissance lente et à pattes noires



## Equipe académique et scientifique



**Prof. Dr ANTOINE-MOUSSIAUX**

Nicolas DVM, PhD

Tel: +32 4 366 41 42

Email: nantoine@ulg.ac.be



**Prof. Dr DETILLEUX Johann**

DVM, PhD

Tel: +32 4 366 42 15

Email: jdetilleux@ulg.ac.be



**Prof. Dr Ir FARNIR Frédéric**

Ir, PhD

Tel: +32 4 366 41 28

Email: f.farnir@ulg.ac.be



**Prof. Dr LEROY Pascal**

DVM, PhD

Tel: +32 4 366 41 20

Email: pascal.leroy@ulg.ac.be



**Prof. Dr MICHAUX Charles**

DVM, PhD

Tel: +32 4 366 41 21

Email: charles.michaux@ulg.ac.be



**Dr MOULA Nassim**

DVM, PhD

Tel: +32 4 366 41 24

Email: nassim.moula@ulg.ac.be



**Dr BAISE Etienne**

Dr Sc, PhD

Tel: +32 4 366 41 23

Email: etienne.baise@ulg.ac.be

---

### Address

Faculté de Médecine Vétérinaire, Université de Liège  
Quartier Vallée 2, Avenue de Cureghem 6, 4000 Liège Belgique

### Contact

Tel: +32 475 43 41 20  
Fax: +32 4 366 41 22